



# Nr. 13

## Tapiliut

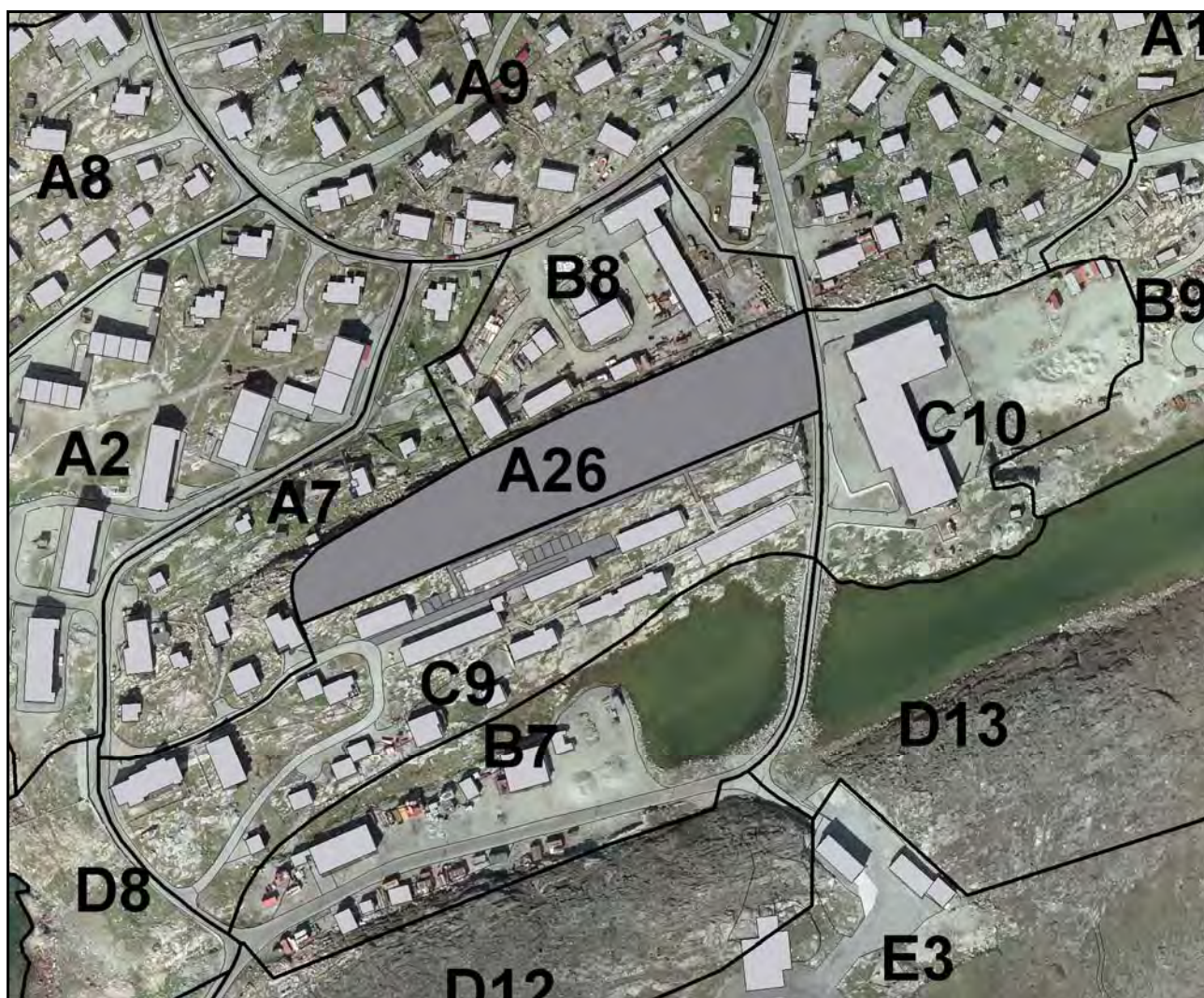
1993-imit 2005-imit Kommunemi  
pilersaarummut Aasiaat Kommuneani  
Killeqarfik nutaaq A26

**Aasiaat Kujataani inissiaqarfik**

## Tillæg

til Kommuneplan 1993-2005  
for Aasiaat Kommune  
Nyt rammeområde A26

**Boligområde i Aasiaat Syd**



*Kommunep pilersaarutaanut tapiliut nr. 13 08.11. 2007-imi tamanut nalunaarutigineqarpoq.  
Kommuneplantillæg nr. 13 er offentligt bekendtgjort den 08.11.2007*

# Nr. 13

## **Aasiaat Kommuneani 1993-imit 2005-mut Kommuneq pilersaarutaanut tapiliut nr. 13**

Killeqarfik nutaaq A26

Aasiaat Kujataani inissiaqarfik

Kommuneq pilersaarusiortneranut tapiliussaq nr. 13 suliarineqarpoq:

Aasiaat Kommuneat  
Sanaartornermut Avatangiisinullu Allattoqarfik  
Postboks 220  
3950 Aasiaat

Oqarasuaat: +299 94 22 77  
Allakkasuaat: +299 89 22 87  
E-mail: aasiaat@aasiaat.gl

Kommuneq pilersaarutaanut tapiliussaq nr. 13-mut siunnersuut Sanaartornermut Avatangiisinullu ataatsimiititaliamit 09.05.2007-imi akuersissutigineqarpoq.

Kommuneq pilersaarutaanut tapiliussaq nr. 13-mut siunnersuut Kommunalebystyrelsemit 15.06.2007-imi akuersissutigineqarpoq.

Kommuneq pilersaarutaanut tapiliussaq nr. 13-mut siunnersuut piffissami 18.06.06 – 31.07.2007-imi tamanut tusarniaassutitut saqqummiunneqarpoq.

Kommunimut pilersaarummut tapiliussaq nr. 13 Sanaartornermut Avatangiisinullu ataatsimiititaliamit 15.08.2007-imi akuerineqarallassoq naatsorsuutigineqarpoq.

Kommunip pilersaarutaanut tapiliussatut nr. 13-mut 21.08.2007-imi Aningaasaqarnermut ataatsimiititaliamit akuerineqarallassoq naatsorsuutigineqarpoq.

Kommuneq pilersaarutaanut tapiliut nr. 13 Kommunalebystyrelsemit 30.08.2007-imi inaarutaasutut akuerineqarpoq.

Kommuneq pilersaarutaanut tapiliut nr. 13 Naalakkersuisut 25.10.2007-imi akuerivaat.

Kommuneq pilersaarutaanut tapiliut nr. 13 08.11.2007-imi tamanut nalunaarutigineqarpoq.

Illoqarfiup ilaanut pilersaarut A26.1-mi sanaartugassat illuliassallu aallartinneqarsinnaapput.

## **Kommuneplantillæg nr. 13 til Kommuneplan 1993-2005 for Aasiaat Kommune**

Nyt rammeområde A26

Boligområde i Aasiaat Syd

Kommuneplantillæg nr. 13 er udarbejdet af:

Aasiaat Kommune  
Forvaltning for Anlæg og Miljø  
Postboks 220  
3950 Aasiaat

Telefon: +299 89 22 77  
Telefax: +299 94 22 87  
E-mail: aasiaat@aasiaat.gl

Forslag til Kommuneplantillæg nr. 13 blev godkendt i Anlægs- og Miljøudvalget den 09.05.2007.

Forslag til Kommuneplantillæg nr. 13 blev godkendt i Kommunalebystyrelsen den 15.06.2007.

Forslag til Kommuneplantillæg nr. 13 har været fremlagt til offentlig høring i perioden 18.06.2007 – 31.07.2007.

Kommuneplantillæg nr. 13 er foreløbig vedtaget i Anlægs- og Miljøudvalget den 15.08.2007.

Kommuneplantillæg nr. 13 er foreløbig vedtaget i økonomiudvalget 21.08.2007.

Kommuneplantillæg nr. 13 er endeligt vedtaget i Kommunalebystyrelsen den 30.08.2008.

Landsstyret har den 25.10.2007 godkendt Kommuneplantillæg nr. 13.

Kommuneplantillæg nr. 13 er offentligt bekendtgjort den 08.11.2007.

Herefter kan anlæg og byggeri i henhold til tilhørende Lokalplan A26.1 igangsættes.



# Nr. 13

## Tapiliut

1993-imit 2005-imut Kommunemi  
pilersaarummut Aasiaat Kommuneani  
Killeqarfik nutaaq A26

**Aasiaat Kujataani inissiaqarfik**

## Tillæg

til Kommuneplan 1993-2005  
for Aasiaat Kommune  
Nyt rammeområde A26

**Boligområde i Aasiaat Syd**

### IMARISAI

### INDHOLD

<b>Nassuiaat .....</b>	<b>1</b>	<b>Redegørelse .....</b>	<b>1</b>
A. Tunulequtaq .....	1	A. Baggrund .....	1
B. Nuna tamakkerlugu pilersaarusiornermut attuumassutit ...	3	B. Forholdet til landsplanlægningen .....	3
C. Kommunep pilersaarusiorneqarneranut attuumassutit .....	3	C. Forholdet til kommuneplanen .....	3
D. Pilersaarutinut allanut attuumassutit .....	4	D. Forholdet til anden planlægning .....	4
E. Pilersuineq .....	4	E. Forsyning .....	4
F. Tamanut saqqummiussineq .....	5	F. Offentliggørelse .....	5
G. Kommunemut pilersaarutip atuuffii .....	6	G. Kommuneplanens retsvirkninger .....	6
<b>Killissatut malittarisassat .....</b>	<b>8</b>	<b>Rammebestemmelser .....</b>	<b>8</b>
Kommunep pilersaarutaani ataatsimoorussamik		Kommuneplanens Fælles bestemmelser .....	8
aalajangersakkat .....	8	Nye bestemmelser for rammeområde A26 .....	10
Killissatut imm. A26-imut malittarisassat nutaat .....	10	Eksisterende bestemmelser for rammeområde C11 .....	11
<i>Killissatut imm. C11-mut malittarisassat</i>		<b>Vedtagelsespåtegning .....</b>	<b>12</b>
<i>pioreersut .....</i>	<i>11</i>	<b>Udsendelsesliste .....</b>	<b>13</b>
<b>Aalajangersakkap atsiorneqarnera .....</b>	<b>12</b>	<b>Hvad er en kommuneplan .....</b>	<b>14</b>
<b>Nassiussivissat .....</b>	<b>13</b>		
<b>Kommunemut pilersaarut sunaana .....</b>	<b>14</b>		



# Nr. 13

## Tapiliut

1993-imit 2005-imut Kommunemi  
pilersaarummut Aasiaat Kommuneani  
Killeqarfik nutaaq A26

**Aasiaat Kujataani inissiaqarfik**

## Tillæg

til Kommuneplan 1993-2005  
for Aasiaat Kommune  
Nyt rammeområde A26

**Boligområde i Aasiaat Syd**



## NASSUIAAT

### NASSUIAAT

#### A. TUNULEQUTAQ

Kommunep pilersaarutaata tapianik nr. 13-imik pilersitsinermi Aasiaat kujasinnerusortaani nutaanik inissialiornis-saq tunngaviuvoq.

Avannaani Ilinniarnertuunngorniarfik ukiuni kingullerni arlaqaleqisuni sulisut inissaannik amigaateqaleriartorpoq.

Tamanna aallaavigalugu qaqqaq Avannaani Ilinniarnertuunngorniarfiup kippasinnerusortaaniiitoq sanaartorfigineqanngitsorlu siunertamut tassunga atorineqartussatut kommunalbestyrelsemit aalajangiiffigineqarpoq.

Ilutigalugu sumiiffimmi pineqartumi tunngaviusumik pilersaarusioqqaarani ilinniartut inissiaannik sanaartortorqarnera aallartissimasoq erseqqissaatigineqassaaq. Tamatumalu malittarisassiuunnissaa taamaalilluni pisariaqarpoq.

Kommunep pilersaarutaata tapia nr. 13 atorlugu killeqarfimmi C11-imi killigitinneqartut (siunissami A26) allangortinneqassapput, taamaalilluni killeqarfimmi C9-imi ilinniartut inaat pineqartut siunissami ilanngunneqassapput.

## REDEGØRELSE

### REDEGØRELSE

#### A. BAGGRUND

Baggrunden for at udarbejde Kommuneplantillæg nr. 13 er at skabe plangrundlag for et nyt boligområde i den sydlige del af Aasiaat.

GU-skolen har i de sidste mange år haft et større boligbehov til personalet.

Kommunalbestyrelsen har derfor besluttet at det ubebyggede fjeld, som ligger umiddelbart vest for GU-skolen kan være egnet til formålet.

Samtidig må det konstateres, at opførelse af en kollegiebygning i området er i gang uden det nødvendige plangrundlag. Der er således behov for at lovliggøre denne.

Med Kommuneplantillæg nr. 13 justeres afgrænsningen af rammeområde C11 (fremover A26) således, at den omtale kollegiebygning fremover indgår i rammeområde C9.



*Iluseq 1: Qaqqaq maannamut sanaartorfigineqanngitsooq Avannaani Ilinniarnertuunngornierfiup sananeqannginnerani qaqqatuulli Ilinniarnertuunngornialiorfigineqarfiup nalaaniittup portoqatigigaluarpaq qaqqarlu tamanna qaartiteriarlugu Ilinniarnertuunngorniarfik tamaani sanaartorneqarpoq.*

*Figur 1: Det ubebyggede fjeld har tidlgere fortsat med samme højede som GU-skolen, indtil denne blev bygget og der i denne forbindelse blev bortsprængt fjeld for at gøre plads til skolen.*

Qaqqaq (C11) qitiusumik massakkut siunertarpoq: Akunnittarfik paaqqinnittarfik/ sunngiffimmi sammisassaqartit-sivik kiisalu akunnittarfimmi sulisut inissiaannik sanaartorfissatut siunertaqartinneqarpoq.

Dette fjeldområde (C11) er for øjeblikket udlagt til centerformål: Hotel og dag-/fritidsinstitution samt funktionær bolig i tilknytning til hotel.

## NASSUIAAT

Taamatulli siunertaq kommunep pilersaarutaata tapiata uuma allangortissavaa qitiusumik siunertaqarnermiit ineqarfissatut atorreqartussangortinneqassalluni sumiiffillu tamanna A26-imik ilisarnaaserneqassalluni. Kommunalbestyrelse illulioriaatsinik arlalinnik Aasiaat Kommuneani sanaartortitsiniarluni aalajangerpoq.

- Inissiat nutaat sanaartukkallu pitsaasumik illulioriaaseqarluni sanaartorneqassapput; ullutsinnut naleqqututunik avatangiisit nunallu sannai ataqqilluinnarlugit sanaartortoqassaaq.
- Kalaallit illulioriaasiat nutaaliamilu illulioriaaseq atorlugu sanaartortoqassaaq. Taamatut sanaartornermi kalaallit illulioriaasiat inooriaasiallu nunani allani illulioriaatsit nutaaliaasut ataqatigiissillugit illulioritoqassaaq.
- Illoqarfiup nutaanginnerusortaani kalaallit illulioriaasitoqaat atorlugu sanaartortoqassaaq, taamatut sanaartornermi nutaanik sanaartortoqartillugu sanaartukkanut pioreersunut sanaartorneqartut nutaat naleqqussarneqartassapput taamaalilluni illulioriaasitoqqaq tamatigoortunik malunnaateqalersinneqassaaq. Sumiiffinni taamaattuni illut kalaallit qalipaasersueriaasiat atorlugu qalipanneqassapput. Taamaalilluni illoqarfiup immikkoortortai tamakku Nunatta oqaluttuasartaani kusassaataallutik ilaalersinneqassapput.

Qaqqami sanaartorfigineqanngitsumi inissialiortoqarneratigit illoqarfiup Aasiaat tungaannut isikkivigissumi inissialiortoqassaaq. Inissiat nutaat kommunemi illulioriaatsimut tulluuttuunissaat kommununalbestyrelsep aamma kissaatigaa.

Illoqarfiup ilaanut pilersaarummi sanaartugassat ilusilersorneqarnissaat avatangiisinik ataqqinnilluni ilusilersorneqassasut kommunalbestyrelsep kissaatigaa.

Sanaartorfigissaanissaq sanaartornissarlu sukkanerpaamik aallartinneqassasoq kommunalbestyrelsep kissaatigaa. Taamaattumik kommunep pilersaarutaanut tapiliut una sumiiffimmilu illoqarfiup ilaanut pilersaarut suliarineqarput. Sanaartortitsinissaq 2007-imi aasakut aallartissinnaaniassammat sanaartortussarsiuussisoqarpoq; sanaartortussat tamanit nakkutiginnittuullutik sanaartornissaat sanaartortussarsiornermi siunertarineqarpoq.

## REDEGØRELSE

Med dette Kommuneplantillæg bliver områdets anvendelse ændret til fra centerformål til beboelse og området får begegnelsen A26.

Kommunalbestyrelsen har besluttet nogle arkitekturpolitiske mål for Aasiaat Kommune:

- Nye boliger og byggerier skal være af høj arkitektonisk og byggeteknisk kvalitet, i et tidssvarende formsprog og eksperimenterende i form og materialer med udgangspunkt i omgivelsernes karakter og terrænmæssige forhold.
- Der skal være plads til både traditionel grønlandsk arkitektur, og til moderne arkitektur, hvor de grønlandske traditioner og livsvilkår kombineres med strømninger i moderne verdensarkitektur.
- Den traditionelle arkitektur skal fortsat anvendes i de ældre bydele, hvor ny bebyggelse skal tilpasses de eksisterende bebyggelser, således at områderne danner en helhed og giver et indtryk af den traditionelle byggeskik. Bygninger i sådanne områder skal males i en af de traditionelle grønlandske farver. Derved bliver disse bydele en levende del af Grønlands historie.

Med placering af boliger på det ubebyggede fjeld, vil disse få en fremtrædende placering med en fantastisk udsigt ind over Aasiaat by. Kommununalbestyrelsen ønsker samtidig, at de nye boliger skal have et arkitektonisk udtryk, som lever op til kommunens arkitekturpolitik.

Kommunalbestyrelsen ønsker, at der i Lokalplanen for bliver designet en bebyggelsesplan, hvor der er stor respekt for byggeriets påvirkning af omgivelserne.

Kommunalbestyrelsen ønsker en hurtig igangsætning af byggeri og byggemodning. Derfor udarbejdes dette kommuneplantillæg samtidig med en lokalplan for området, og byggeriet udbydes samtidig i totalentreprise, så byggeriet kan gå i gang i løbet af sommeren 2007.

## NASSUIAAT

### B. NUNA TAMAKKERLUGU PILERSAARU-SIORNERMUT ATTUUMASSUTIT

(Aningaasaqarnermut inatsit ilanngullugu)  
Kommunep pilersaarutaanut tapiliussaq nr. 13 pilersaarusi-  
at allanut aningaasaqarnermulluunniit inatsimmut siun-  
niuteqanngilaq.

### C. KOMMUNEP PILERSAARUSIORNEQARNE-RANUT ATTUUMASSUTIT

(Kommunep missingersuutaa ilanngullugu)

Pilersaarut kommunep sanaartorneranut ingerlatsineranul-  
lu sunniuteqassanngilaq.

Pilersaarummi sanaartorneqartussatut ilanngunneqartut  
saniatigut allanik sanaartortoqarsinnaanngilaq.

Kommunep pilersaarutaanut tapiliussaq nr. 13 Aasiaat  
Kommuneani 1993-imit 2005-mut kommunep pilersaaruta-  
aanut ilaavoq.

Kommunep pilersaarutaanut tapiliussap nr. 13-ip suliar-  
neqarnera kingunerisaanik kommunep missingersuutai  
eqqorneqassapput; pilersaarut piviusunngortinniarlugu  
sanaartornermi aningaasartuuteqartoqassappat missinger-  
suutit eqqorneqassapput.

Kommunemut pilersaarutip killigittai immikkoortoq A-  
mi allaaserineqareersutut eqqorneqartussanngussapput;  
C11-imi killigitinneqartut (siunissami A26-itut taaguute-  
qalersussami) nunaminertap annertussusaa minnerulersus-  
saavoq killiffeqarfimmilu C9-imi nunaminertaq ilinniartut  
inaannik sanaartorfiususaaq annerulersussaalluni. Taman-  
na kommunemut pilersaarutip aaqqissuunneqarneranni  
aaqqinneqarumaarpoq.

#### **Killeqarfik A26**

Kommunep pilersaarutaanut tapiliussap nr. 13-ip uuma  
atuutilerneratigut killeqarfik C11-imi malittarisassat atuut-  
tut allanngortinneqassapput killeqarfik A26-imillu siunis-  
sami taaguuteqalissallutik, tamanna iluseq 2-mi 3-milu  
takuneqarsinnaavoq.

## REDEGØRELSE

### B. FORHOLDET TIL LANDSPLAN-LÆGNINGEN

(Herunder finansloven)  
Kommuneplantillæg nr. 13 påvirker ikke  
landsplanlægningen eller finansloven.

### C. FORHOLDET TIL KOMMUNE-PLANEN

(Herunder kommunens budget).

Planen i sig selv giver ingen økonomiske  
konsekvenser for kommunens anlæg og  
drift.

Planen giver ej heller pligt til gennemførel-  
se af byggeri og anlæg, som indgår i disse,  
idet planer ikke indeholder en handlepligt  
men en mulighed for handling.

Kommuneplantillæg nr. 13 indgår som en  
del af Kommuneplan 1993-2005 for Aasiaat  
Kommune.

Med udarbejdelse af Kommuneplantillæg  
nr. 13 påvirkes kommunens budget for så  
vidt angår udgifter til anlæg og byggeri,  
såfremt planernes indhold realiseres.

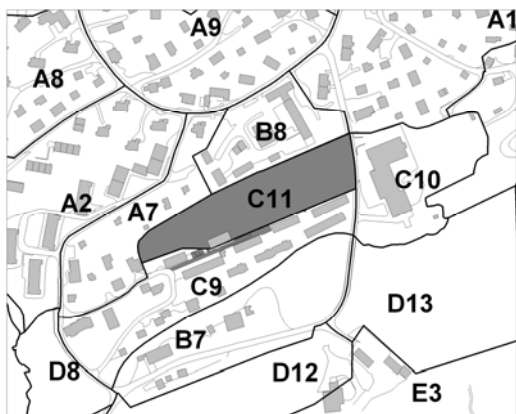
Som beskrevet i afsnit A om planens bag-  
grund påvirkes kommuneplanens ramme-  
områdeafgrænsning således, at rammeom-  
råde C11 (fremover A26) bliver formind-  
sket i arealstørrelse og rammeområde C9  
bliver forstørret i arealstørrelse med det  
overflyttede areal fra den opførte kollegie-  
bygning. Dette forhold vil blive berigtiget i  
en kommende kommuneplanrevision.

#### **Rammeområde A26**

Med ikrafttræden af nærværende kommu-  
neplantillæg nr. 13 ændrer nuværende  
rammeområde C11 status og benævnes  
fremover som rammeområde A26, som det  
er vist på figur 2 og figur 3.



## NASSUIAAT



Iluseq 2: Killeqarfiup C11-p massakut killeqarfii  
Figur 2: Eksisterende rammeområde C11

### D. PILERSAARUTINUT ALLANUT ATTUUMAS-SUTIT

#### Illoqarfiup ilaanut pilersaarut A26.1

Kommunep pilersaarutaanut tapiliussap nr. 13-ip suliarineqarnerata nalaani illoqarfiup ilaanut pilersaarut A26.1 suliarineqarpoq, tassani inissiaqarfimmi nutaami aalaajangersakkat ataasiakkaat malittarisassiuunneqarput.

Immikkoortoq A-mi aamma C-imi soorlu allaaserineqae-reersutut kommunemut pilersaarutip C11-imi killigititai (siunissami A26-imik taaguuteqartussami) aamma C9-imi allangortinneqassapput. Killeqarfik C9 kingusinnerusukut illoqarfiup pilersaarusiortifigalugu nutaamik killeqarfiliunneqassaaq killiliornermilu ilinniartut inaat sanaartorneqartut aamma ilanngunneqassapput, taamaalilluni killeqarfik nutaaq inissiaqarfingortillugu allangortinneqassaaq (A-tut taaguuteqartilersinneqassaaq).

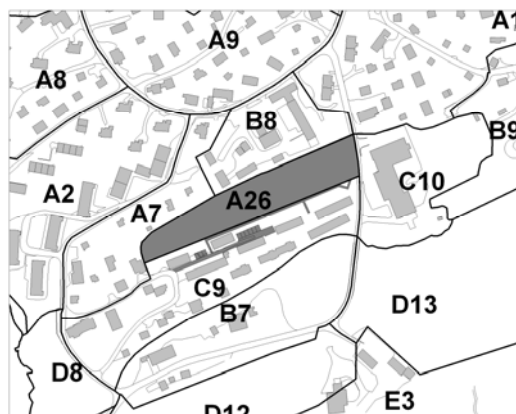
Nutaamik kommunemut pilersaarummik suliaqartoqartoq matumuuna ilisimatitsissutigineqassaaq kommunemullu pilersaarutip tapiani allassimasut ilanngunneqassapput.

### E. PILERSUINEQ

Nukissiorfiit imermik, innaallagissamik kissamillu pilersuineq isumagissavaat. Eqqakkanut erngup aqquataannut kiisalu aqquserngit suliarineqarnerat kommunimit imaluunni suliffeqarfimmit allamit suliarineqarsinnaavoq.

Inissiaqarfimmi nutaami imermut, imikumut, innaallagissamut, telemut, kiassarnermut il.il. attaveqaatit ataatsimoorussamik attaveqaatit aqquataannut atassuserneqassapput. Ataatsimoorussamik attaveqaatit sapinngisamik aqquserngit sinaani, pisuinnaat aqquataanni ikaartarfillu killinngani inissinneqassapput.

## REDEGØRELSE



Iluseq 3: Killeqarfiup A26-p nutaamik killeqarfii  
Figur 3: Nyt rammeområde A26

### D. FORHOLDET TIL ANDEN PLANLÆGNING

#### Lokalplan A26.1

Sideløbende med udarbejdelsen af Kommuneplantillæg nr. 13 er udarbejdet Lokalplan A26.1, der fastlægger de detaljerede bestemmelser for det nye boligområde.

Som beskrevet i afsnit A og i afsnit C ændres kommuneplanens rammeafgrænsninger for rammeområderne C11 (fremover A26) og for C9. Der vil senere blive udarbejdet en lokalplan for rammeområde C9 med den nye område afgrænsning og med de opførte kollegieboliger således, at områdets status ændres til boligområde (A-område).

Det skal her oplyses, at der arbejdes med en ny kommuneplan, hvor indholdet af Kommuneplantillægget bliver integreret.

### E. FORSYNING

Forsyning af vand, el og varme varetages af Nukissiorfiit. Kloakering og vejbetjening kan udføres enten af kommunen eller af anden virksomhed.

Forsyningsledninger til vand, kloak, el, telekommunikation, varme, osv. til de nye personaleboliger skal primært placeres i en fælles ledningstunnel. Disse skal så vidt muligt sammentænkes med vejanlæggene, hvor de skal placeres under en sti- og gangadgangsbro.

## NASSUIAAT

### **Innaallagisaq imerlu**

Innaallagissamik imermillu pilersuineq kommunip sulias-sarinnigilaa tamannami Nukissiorfinnit isumagineqartus-saammat.

Sanaartugaareersuni taakkunanngalu allililerinerni innaal-lagissamut aqqutinik allannortiteriataarsinnaaneq Nukis-siorfinnut aningaasartuutaassanngilaq, tamakkulerinerlu Nukissiorfinnik isumaqatigiissutigineqarlunilu akuerine-qassaaq kiisalu Nukissiorfiit malittarisassaataat malillugit suliarineqassallutik.

### **Kuuffissuit**

Sumiiffimmi nutaamik sanaartukkat tamat imikoorfiinut attaveqaaserneqassapput.

### **Kommunep ikuallaaviutaa**

Kommunep ikuallaaviutaa illoqarfiummut pilersaarusiap killeqarfiata E3-p 200 meterit missaannik ungasissusi-limmi kujataaniippoq. Avatangiisinut akuersissut 15. maj 2002-imik ullulernerqartumi akuersinermi piumasaqaatit takuneqarsinnaapput – pujoorfiup portussusissaanik peq-qissutsimut navianaateqarsinnaasunik pujoorfikkut il.il. aniatitassatut akuerisat – ukiut sisamakkuutaarlugit al-lanngortinneqarsinnaasut allassimavoq. Aasiaat Kommu-neata kommunemi avatangiisinut pitsaanerpaat atuuttussa-tut kissaatigai tamaattumillu peqqinnissaqarfimmik nak-kutilliisoq aamma Avatangiisinut Pinngortitamullu pisor-taqarfiup Avatangiisinut immikkoortortaarfia nutaamik killeqarfimmi A26-imi inissialiorqarnissaa pillugu nu-taamik avatangiisinut akuersissutinik – pilersitsisoqassanersoq naliliisitsiniarluni attaveqallattaa-lereerpoq.

### **F. TAMANUT SAQQUMMIUSSINEQ**

Sanaartornermut Avatangiisinullu ataatsimiititaliamit 09.05.2007-imi aammalu Kommunalbestyrelsesimit 15.06.2007-imi Kommunimut pilersaarummut tapiliussaq nr. 13-mut siunnersuut akuerineqarpoq, piffissamilu 18.06.2007-imit 31.07.2007-imut sap. akunnerini arfini-linni tamanut oqaluuserisassanngorlugu saqqummiunne-qarluni.

Nunaminertanik atuinermik pilersaarusionermillu Nam-minersorerullutik Oqartussat Nalunaarusiaat nr. 26, 18. november 1992-imeersoq, nal. nr. 39-mit 20.09.1994-imeersumit aamma nal. nr. 43, 15.11.1994-imeersumit, kommunep pilersaarutaanut siunnersuutit saqqummiunne-qarnissaat pillugit §7, tassunga ilanngullugu siunnersuutip saqqummiunneqarfissaata sivisussusaa aamma Kommu-

## REDEGØRELSE

### **El og vand**

Forsyning med el og vand er ikke en kom-munal opgave, idet disse ydelser varetages af Nukissiorfiit.

Evt. omlægning af elforsyningsledning ved det eksisterende byggeri og i forbindelse med tilbygning heraf er uden udgift for Nukissiorfiit, og skal aftales og godkendes af Nukissiorfiit; samt udføres efter Nukis-siorfiits regler.

### **Kloak**

Ny bebyggelse skal tilsluttes offentlig klo-ak, når denne er etableret i området.

### **Det kommunale forbrændingsanlæg**

Det kommunale forbrændingsanlæg er be-liggende syd for lokalplanområdet i ram-meområde E3 i en afstand af ca. 200 m. Af miljøgodkendelsen dateret den 15. maj 2002 fremgår det, at godkendelsens vilkår - herunder krav til skorstenshøjde og emissi-onen af sundhedsskadelige stoffer m.m. – kan ændres efter en periode på 4 år. Aasiaat Kommune ønsker de bedste miljøforhold i kommunen og er i dialog med Embedslæ-gen og Direktoratet for Miljø og Natur v/Miljøafdelingen for en fornyet vurdering af, om opførelse af boliger i det nye ram-meområde A26 giver anledning til en nye krav i miljøgodkendelsen.

### **F. OFFENTLIGGØRELSE**

Forslag til Kommuneplantillæg nr. 13 er godkendt i Udvalget for Teknik og Miljø den 09.05.2007 og i Kommunalbestyrelsen den 15.06.2007 og fremlagt til offentlig debat i 6 uger i perioden 18.06.2007-31.07.2007.

Fremlæggelsen sker i overensstemmelse med Hjemmestyrets Bekendtgørelse nr. 26 af 18. november 1992 om arealanvendelse og planlægning, som er ændret af bek. nr. 39 af 20.09.1994 og af bek. nr. 43 af 15.11.1994, §7 om offentliggørelse af kommuneplanforslag, herunder varigheden af offentlighedsperioden for forslaget og §11 om Ændring af kommuneplaner.

## NASSUIAAT

nep pilersaarutaanik allannguinerit pillugit §11 najoqqutalugit saqqummiussisoqarpoq.

Illoqarfiup ilaanut pilersaarummut atatillugu kommunimut pilersaarut allanngortinneqaraangat tamanut tusarniaassutigineqarnera sapaatit akunnerinit aqqaneq marlunniit arfinilinnut sivikillisinneqarsinnaavoq. Tak. § 11.

Kommunep pilersaarutaanik allannguinerit taamaallaat kommunep pilersaarutaanut tapiliummut siunnersuummik, allannguutinik pisariaqartinneqartunik imalimmik tamanut saqqummiussaqaarnikkut piviusunngortinneqarsinnaapput. Tamatumunnga siunertarisaq tassaavoq pilersaarusiornermik innuttaasunut, pisortaqaqarfinnut soqutiginnittunullu allanut ilisimasaqartitsinissamut sunniuteqaqataanis-samullu periarfissiineq. Saqqummiussinermut matumunnga atatillugu kommunep pilersaarutaanut tapiliussamut oqaaseqaateqartoqarsinnaallunilu allannguutissanik siunnersuuteqartoqarsinnaavoq.

Tamanut saqqummiussinerup kingorna pilersaarummut siunnersuutip naggataarutaasumik akuerinnginnerani Kommunalbestyrelsep oqaaseqaataasinnaasut isummerfigissavai.

Kommunimut pilersaarummut tapiliussaq nr. 13 Kommunalbestyrelsimit 30.08.2007-imi inaarutaasumik akuerineqarnissaa naatsorsuutigineqarpoq.

Kommunep pilersaarutaanut tapiliut nr. 26 inaarutaasumik akuerisaq Naalakkersuisut akuerereerpassuk tamanut nalunaarutigineqarsinnaavoq.

Tamatuma kingorna tassunga atasumut Illoqarfiup ilaanut pilersaarut A26.1-mi sanaartugassat illuliassallu aallartinneqarsinnaapput.

### **G. KOMMUNEMUT PILERSAARUTIP ATUUFFII**

Kommunemut pilersaarutip atuuffii naalakkersuisut kommunemut pilersaarummut tapiliussamik akuersinerannik tamanut nalunaarutigineqarnikkut atuutilersinneqassapput.

Nunap ilaanik pilersaarusiornermut kommunemut pilersaarutitut tapiliussat iluanni Kommunalbestyrelsip nunap ilaanik pilersaarusiortussaannermik oqartussaataanerata iluani atuuffeqassapput.

Aappassaanik kommunemut pilersaarummut tapiliussaq Kommunalbestyrelsip pilersaarutip aalajangersagartaanik innuttaasunut atuutsitsisinnaalersinnagit kikkunulluunniit tamanut nalunaarutigineqareersimassaaq. Kiisalu pilersaarummi matuni taaneqartut siornatigut aalajangersakkanut killigeqqusaasut atorunnaarput.

## REDEGØRELSE

Når ændringen af en kommuneplan gennemføres i tilknytning til en områdeplan (lokalplan) kan fristen offentlighedsperioden nedsættes fra 12 uger til 6 uger, jf. §11.

Ændringer af kommuneplanen kan kun gennemføres ved at offentliggøre et forslag til tillæg til kommuneplanen, der indeholder de nødvendige ændringer. Hensigten hermed er at gøre det muligt for borgere, offentlige myndigheder og andre interesserede at få indsigt i og indflydelse på planlægningen. I forbindelse med denne offentliggørelse er det muligt at fremkomme med bemærkninger og ændringsforslag til kommuneplantillægget.

Efter udløbet af offentlighedsfasen vil Kommunalbestyrelsen tage stilling til eventuelle bemærkninger, inden planforslaget vedtages endeligt.

Kommuneplantillæg nr. 13 forventes endeligt vedtaget i Kommunalbestyrelsen den 30.08.2007.

Endeligt vedtaget Kommuneplantillæg nr. 26 kan offentligt bekendtgøres, når Landsstyret har godkendt det.

Herefter kan anlæg og byggeri i henhold til tilhørende Lokalplan A26.1 igangsættes.

### **G. KOMMUNEPLANENS RETSVIRKNINGER**

Kommuneplantillæggets retsvirkninger indtræder ved offentlig bekendtgørelse af landsstyrets godkendelse af kommuneplantillægget.

Retsvirkningerne gælder for Kommunalbestyrelsens kompetence til at tilvejebringe lokalplaner inden for kommuneplantillæggets rammer for lokalplanlægningen. For det andet skal kommuneplantillægget være offentligt bekendtgjort, før Kommunalbestyrelsen kan håndhæve planens bestemmelser over for borgerne.

## NASSUIAAT

Kiisalu pilersaarummi uani killiliussatut aalajangersagaa-simasutut eqqaaneqartut atorunnaarsinneqassallutik.

Kommunalbestyrelsip sukkulluunniit isummersinnaapput kommunemut siunnersuut akuerisaasimasooq allangortin-niarlugu qinnutiginiarlugu. Kommunemut siunnersuummi siullermi allangortitsinermi atuuttut matumanissaaq ma-linneqassapput.

## REDEGØRELSE

Endeligt ophæves tidligere rammebestem-melser som nævnt i denne plan.

Kommunalbestyrelsen kan til enhver tid beslutte at søge en godkendt kommuneplan ændret. Disse ændringer skal følge samme regler som gælder ved tilvejebringelse af den første kommuneplan.

## KILLILIUSSASSATUT AALAJANGERSAKKAT

### KILLISSATUT MALITTARISASSAT

Kommunep pilersaarutaata illoqarfiullu iluani pilersaarutit imminnut killissatut malittarisassiunneqarnermikku attuumassuteqartinneqarput; killissatut malittarisassat illoqarfiup ilaanut pilersaarummi erseqqinnerusumik allaaserineqarlutik aalajangersaaffigineqassapput.

Kommunep pilersaarutaani killissatut aalajangersakkat ima immikkoortinneqassapput:

**A** Inissiaqarfik.

**B** Umiarsualiviit inuussutissarsiutillu

**C** Ataatsimoorussamik siunertat

**D** Nunaminertat sanaartorfigineqanngitsut.

**E** Immikkut ittumik atorineqartut/ teknikkikkut atortoris-saarutilersukkanik annerumaartunik sanaartorfiit.

### KOMMUNEP PIPILERSAARUTAANI ATAATSIMOORUSSAMIK AALAJANGERSAKKAT

#### Kommunep pilersaarutaanut attuumassutillit

Illoqarfiup ilaanut pilersaarusionermermi kommunep pilersaarutaani anguniakkat isumassarsiallu erseqqissarneqartarnissaat qulakkeerneqassaaq.

#### Inissiaqarfinni tamani killiussat (A)

Nunaminertani makkunani inissiat ima ilusillit sanaartorneqassapput:

- Illut ataasiakkaat aamma/ imaluunniit illut affarleriit imminnut atasut qaliaqanngitsut sanaartorneqassapput. Sumiiffinni ataasiakkaani nutaamik sanaartortoqassatillugu hektarimi ataatsimi inissiat qulit 15-illu akornanni sananeqartassasut naatsorsuutigineqartarpoq.
- Inissiat uiguleriiaat imminnullu atasut qaliaqanngitsut sanaartorneqassapput. Nutaamik inissialiornermi hektarimi ataatsimi inissiat 20-t 25-illu akornanni sananeqartassasut naatsorsuutigineqartarpoq.
- Quleriinnik inissialiornermi quleriit pingasunngortilugit sanaartortoqassaaq. Nutaamik inissialiornermi hektarimi ataatsimi inissiat 40-t 50-illu akornanni sanaartorneqartassasut naatsorsuutigineqartarpoq.

## RAMMEBESTEMMELSER

### RAMMEBESTEMMELSER

Rammebestemmelserne er bindeledet mellem kommuneplanen og lokalplanerne, hvor rammebestemmelserne fastlægger retningslinier for den opfølgende og mere detaljerede lokalplanlægning.

Kommuneplanens rammer er inddelt i følgende kategorier:

**A** Beboelse.

**B** Havne og erhverv.

**C** Fælles formål.

**D** Friholdte områder.

**E** Særlig anvendelse/større tekniske anlæg.

### KOMMUNEPLANENS FÆLLES BESTEMMELSER

#### Forholdet til kommuneplanen

Ved udarbejdelse af lokalplaner skal det sikres, at kommuneplanens målsætninger og ideer bliver fremmet.

#### Generelle rammer for boligområder (A)

Der er udlagt arealer til følgende boligformer:

- Åben/lav boligbebyggelse omfatter fritliggende enkelt- og/eller dobbelthuse i og i 1/2 etage. For nye områder regnes der med en rummelighed svarende til 10-15 boliger pr. ha.
- Tæt/lav boligbebyggelse omfatter række- og kædehusbebyggelse m. v. i 1 og 1 1/2 etage. For nye boligområder regnes der med en rummelighed på 20-25 boliger pr. ha.
- Etagebebyggelse omfatter etageboliger i indtil 3 etager. For nye områder regnes der med en rummelighed på 40-50 boliger pr. ha.

## KILLILIUSSASSATUT AALAJANGERSAKKAT

Illoqarfiup ilaanut pilersaarutini inissiafiliorfingineqartusani aalajangersakkat makku qulakkeerneqassapput:

- Nunaminertani sanaartorfiunngitsuni sapinngisamik pinngortitaq allanngutsaalineqassaaq.
- Inissialiornermi nunaminertaq teknikkikkut aningaasatigullu illersorneqarsinnaasumik allanngortinneqassappata aatsaat allannguisioqarsinnaavoq.
- Nunaminertat sanaartorfiunngitsut eqqakkanik imikunillu eqqaavigineqaaqusaanngilaat.
- Nunaminertat sanaartorfigineqanngitsut illoqarfiup ilaanut pilersaarusiap killiliussatut aalajangersagartaa- ni erseqqissumik malittarisassiuunneqartinnagit qim- miviligequsaanngillat, (nunaminertat sanaartorfigi- neqanngitsut inissialortoqarnialerpat qimmiviligine- qarunnaarsinneqassapput).
- Inissiaqarfinni suliffeqarfiit minnerusut, soorlu pisi- niarfiit imaluunniit allaffiit, sanaartorneqarsinnaapput. Taamatut sanaartorneqarneranni inissiami najunga- qartup suliffeqarfimminik ingerlartsisuunissaa piumasa- qaataavoq kiisalu suliffeqarfik inissiani najungalinnut akornutaannginnissaa piumasaqaataalluni,
- Inissiaqarfiit ataasiakkaat illoqarfiup tungaanut aqqu- siorneqassapput,
- Aqqusinniornermi killigititassanik illoqarfiup immik- koortuini aqquserngit 20 meterinik sinnerlugit najun- gaqarfinnilu 15 meterit sinnerlugit aalajangersaasoqa- reerpoq, aqqusinniornermi killigisassat aqquserngup qeqqaniit 10 meteri aamma 7,5 meteri missaanni atitu- tigisunngorlugit uuttorneqassapput, inissiani najunga- qartut biiliisivissaannik nunaminertanik immikkoortit- sisoqassaaq, inissiat pingasuugaangata biiliisivik ataa- seq inissaqartinneqartassalluni, kiisalu
- Innaallagissap, erngup imikullu il.il. aqputai sapinngi- samik nalunaaqutsersorneqassapput.

## RAMMEBESTEMMELSER

I lokalplaner der er udlagt til boligformål, skal der fastsættes bestemmelser, der sikrer:

- at ubebyggede arealer så vidt muligt bevares i natur- tilstand,
- at terrænændringer kun må foretages i det omfang, det er nødvendigt af hen- syn til en teknisk og Økonomisk for- svarlig gennemførelse af boligbyggeri- et,
- at ubebyggede arealer ikke kan anven- des til henkastelse af affald eller udled- ning af spildevand,
- at ubebyggede arealer ikke kan benyttes til hundehold med mindre det fremgår af de konkrete ramme- bestemmelser for det enkelte rammeområde, (nye ubebyggede boligområder kan anven- des til hundehold indtil området ind- drages til boligformål),
- at der i boligområder kan placeres min- dre virksomheder i form af forretning eller kontor under forudsætning af, at virksomheden drives af den der bebor ejendommen, samt at virksomheden ik- ke medfører gener for de omliggende boliger,
- at de enkelte boligområder tilsluttes bydelsvej nettet,
- at der fastlægges byggelinier langs by- delsveje på 20 m. og byggelinier på 15 m. langs kvarterveje udmålt med hen- holdsvis 10 og 7,5 m. fra vejmidten, at der for de enkelte boligområder ud- lægges arealer til parkeringspladser svarende til mindst i parkeringsplads for hver 3 boliger, samt
- at der såvidt muligt fastlægges tracéer for fremføring af el-, vand- og spildevandsledninger m.v.

# KILLILIUSSASSATUT AALAJANGERSAKKAT

# RAMMEBESTEMMELSER

## KILLISSATUT IMM. A26-IMUT MALITTARISASSAT NUTAAT NASSUIAAT

### Inissisimaffik

Sumiiffik pineqartoq Avannaanni  
Ilinniarnertuunngorniarfiup kiterluinnaaniippoq.

### Angissuseq initussuserlu

A26 0,8 hektarit missaanni angissuseqarpoq.

### Pissusioreersut

Ilinniartut inissiat ataaseq maanna sanaartorneqarpoq.

## SUMIIFFIK PILLUGU AALAJANGERSAKKAT

### Atorneqarnera

A26 inissianik uiguleriiaannik imminnullu atasunik  
qaliaqanngitsunik aqqanilinnik sanaartorfissatut  
immikkoortinneqarpoq

### Iluliat ilusilernerat

Nunaminertaq ataqquilluinnarlugu nutaamik  
sanaartortoqassaaq.  
Sumiiffimmi qaliaqanngitsunik sanaartortoqarsinnaavoq.  
Inissiat atorneqarsinnaasunik kiilereqaqqusaanngillat  
qaliaqaqqusaanatillu.

### Angallanngit teknikkeqarnerlu

Ikerasannguup Qaavaniit aqquserniortoqassaaq. Nutaanik  
inissialiornermi aqqusineeqqanik pisuttut aqqutissaannik  
pilersitsiortoqassaaq, taakkulu killeqarfimmi C9-mi  
tummeqqaniit ilinniartut ineqarfiisa tungaanut  
aqqusineeqqanut massakut atorneqartunut  
atanilerneqassapput. Atuarfittaamiit sumiiffiup tungaanut  
nutaamik tummeqqiortoqassaaq.

Ikerasannguup Qaavaniit sumiiffiup tungaanut  
aqquserniornermi iluatsillugu biilit uninngasarfiinik  
pilersitsisoqassaaq, ikinnerpaamik inissiat  
pingasuugaangata biilinik uningasarfik ataaseq  
pilersinneqartassaaq, annaassiniartoqassatillugu  
aqquserngit taamaalillutik

assersorneqarsinnaajunnaarsinneqassapput.

### Nunaminertat sanaartorfingeqqusaanngitsut sunnigiffimmilu sammisassaqaqtitsivinnik

Samaiffiornermi pinnguartaarfiliortoqarsinnaavoq.

## NYE BESTEMMELSER FOR RAMMEOMRÅDE A26

### BESKRIVELSE

#### Beliggenhed

Området er beliggende umiddelbart vest for  
GU-skolen.

#### Størrelse og rummelighed

A26 er ca. 0,8 ha.

#### Eksisterende forhold

Der er én kollegieblok under opførelse.

### OMRÅDEBESTEMMELSER

#### Anvendelse

A26 er udlagt til tæt-lav-boligbyggeri med  
mulighed for opførelse af 11 huse.

#### Bebyggelsens udformning

Ny bebyggelse skal placeres med  
hensyntagen til områdets markante  
landskabelige fremtræden.  
Området kan bebygges med 1 etage. Der  
kan ikke opføres kælder og tagetagen må  
ikke udnyttes.

#### Trafik og teknik

Trafikbetjeningen sker fra Ikerasannguup  
Qaava. I forbindelse med det nye  
boligbyggeri etableres et sti- og gangsystem,  
der tilsluttes det eksisterende sti- og  
gangsystem ved kollegiebyggeriet i  
rammeområde C9 via trapper. Der  
etableres en ny trappe med adgang fra  
Aforbindelsen med adgangsvejen fra  
Ikerasannguup Qaava ud- og anlægges  
mindst 1 parkeringsplads pr. 3 boliger, og  
således at vejene ikke blokeres mht.  
redningsåbninger.

#### Friholdte arealer og fritidsanlæg

Der kan indrettes en nærlegeplads i  
området.

## KILLILIUSSASSATUT AALAJANGERSAKKAT

### **KILLISSATUT IMM. C11-MUT MALITTARISASSAT PIOREERSUT**

#### **NASSUIAAT**

##### **Sumiiffik**

Sumiiffik pineqartoq Avannaanni  
Ilinniarnertuunngorniarfiup kiterluinnaaniippoq.

##### **Angissuseq initussuserlu**

C11 0,9 hektarit missaanni angissuseqarpoq.

##### **Pissusioreersut**

Sumiiffik sanaartorfineqarnikuunngilaq.

### **SUMIIFFIK PILLUGU AALAJANGERSAKKAT**

##### **Atorneqarnera**

Qitiusumik siunertaq: Akunnittarfik paaqqinnittarfik/  
sunngiffimmi sammisassaqartitsivik kiisalu  
akunnittarfimmi sulisut inissiaannik sanaartorfissatut  
siunertaqartinneqarpoq.

##### **Illuliat ilusilernerat**

Nunaminertaq ataqqilluinnarlugu nutaamik  
sanaartortoqassaaq. Ataatsimoortumik pilersaarut  
malillugu immikkoortumi allanngortitserisoqassaaq.  
Portussusioreersut sananermilu pissutsit  
allanngortinneqassanngillat.  
Kalaallit illulioriaasiat malillugu illulioritoqassaaq. Tassa  
imaappoq; illut qaliai inngingittunngorlugit  
qalissialerlugillu sanaartorneqassapput illullu silataani  
qisuit qalipanneqassallutik.

##### **Angallanneq teknikkeqarnerlu**

Jf. Kommunep pilersaarutaani ataatsimoorussamik  
aalajangersakkat

##### **Nunaminertat sanaartorfingeqqusaanngitsut sunngiffimmi sammisassaqartitsivinnik sanaartorneq**

Jf. Kommunep pilersaarutaani ataatsimoorussamik  
aalajangersakkat

## RAMMEBESTEMMELSER

### **EKSISTERENDE BESTEMMELSER FOR RAMMEOMRÅDE C11**

#### **BESKRIVELSE**

##### **Beliggenhed**

Området er beliggende umiddelbart vest for  
GU-skolen.

##### **Størrelse og rummelighed**

C11 er ca. 0,9 ha.

##### **Eksisterende forhold**

Området er ubebygget.

### **OMRÅDEBESTEMMELSER**

##### **Anvendelse**

Centerformål: Hotel og  
dag/fritidsinstitution samt funktionærbolig i  
tilknytning til hotel.

##### **Bebyggelsens udformning**

Ny bebyggelse skal placeres med  
hensyntagen til områdets markante  
landskabelige fremtræden og således, at  
højdedraget i størst muligt omfang  
friholdes for bebyggelse.

Bebyggelsen skal med hensyn til  
udformning tilpasses traditionel grønlandsk  
byggeskik. Det vil sige traditionelle længde  
huse med sadeltag, tagpapdækning og  
malede træfacader.

##### **Trafik og teknik**

Jf. Kommuneplanens fælles bestemmelser

##### **Friholdte arealer og fritidsanlæg**

Jf. Kommuneplanens fælles bestemmelser



## AALAJANGERSAKKAP ATSIORNEQARNERA

### AKUERSISSUT

Kommunimut pilersaarummut tapiliussaq nr. 13  
Sanaartornermut Avatangiisinullu ataatsimiititaliamit  
15.08.2007-imi akuerineqarallassoq  
naatsorsuutigineqarpoq.

Kommunip pilersaarutaanut tapiliussatut nr. 13-mut  
21.08.2007-imi Aningaasaqarnermut ataatsimiititaliamit  
akuerineqarallassoq naatsorsuutigineqarpoq.

Kommunep pilersaarutaanut tapiliut nr. 13  
Kommunalbestyrelsimit 30.08.2007-imi inaarutaasutut  
akuerineqarpoq.



Enok Sandgreen

Borgmesteri  
Borgmester

Aasiaat, ulloq \_\_\_\_\_

### NAMMINERSORNERULLUTIK OQARTUSSAT AKUERSISSUTAAT

Kalaallit Nunaanni Naalakkersuisunit akuerineqarpoq  
25.10.2007. Akuersissuteqarnermik allakkiaq  
23.10.2007 -imeersoq naapertorlugu  
akuersissutigineqarpoq.



Nuummi, ulloq 25.10.2007.

### TAMANUT TAKUSASSIARINNINNEQ

Kommunep pilersaarutaanut tapiliussaq nr. 13  
inaarutaasumik akuersissutigineqarsimasoq tamanut  
takusassiarineqarpoq.

Aasianni, 08.11.2007.

## VEDTAGELSESPÅTEGNING

### GODKENDELSE

Kommuneplantillæg nr. 13 er foreløbig  
vedtaget i Anlægs- og Miljøudvalget den  
15.08.2007.

Kommuneplantillæg nr. 13 er foreløbig  
vedtaget i økonomiudvalget 21.08.2007.

Kommuneplantillæg nr. 13 er endeligt  
vedtaget i Kommunalbestyrelsen den  
30.08.2008.



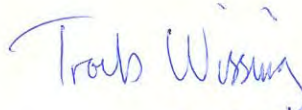
Palle Jensen

Kommunaldirektøriugallartoq  
Fungerende kommunaldirektør

Aasiaat den \_\_\_\_\_

### GRØNLANDS HJEMMESTYRES GODKENDELSE

Godkendt af Grønlands Landsstyre den  
25.10.2007. Godkendt i henhold til  
godkendelsesskrivelse af 23.10.2007.



Nuuk den 25.10.2007.

### OFFENTLIG BEKENDTGØRELSE

Endeligt vedtaget Kommuneplantillæg nr.  
13 er offentlig bekendtgjort.

Aasiaat den 08.11.2007.

## NASSIUSSIVISSAT

## UDSENDELSESLISTE

Aningaasaqarnermut Pisortaqaarfik - Økonomidirektoratet
Avatangiisinut Pinngortitamullu Pisortaqaarfik - Direktoratet for Miljø og Natur
Ineqarnermut Attaveqarnermullu Pisortaqaarfik - Direktoratet for Boliger og Infrastruktur
Ilaqtariinnermut Pisortaqaarfik - Familiedirektoratet
Kultureqarnermut, Ilinniartitaanermut, Ilisimatusarnermut Ilageeqarnermullu Pisortaqaarfik – Direktoratet for Kultur, Uddannelse, Forskning og Kirke
Peqqissutsimut Pisortaqaarfik - Direktoratet for Sundhed
Inuussutissarsiutinut Pisortaqaarfik - Erhvervsdirektoratet
Kommunalbestyrelsi - Kommunalbestyrelsen
Aasiaat Kommuneat, Inunnik Isumaginnittoqaarfik - Aasiaat Kommune, Social Forvaltningen
Aasiaat Kommuneat, Kultureqarnermut Ilinniartitaanermullu Isumaginnittoqaarfik – Aasiaat Kommune, Kultur og Uddannelsesforvaltning
Aasiaat brandvæsen, politi og sygehus
Aasiaat Arbejdsgiverforening
Takornariartitsisartut - Turistoperatørerne
Aasiaat Museum
Nukissiorfiit, Aasiaat Energitjeneste
Aasiaat lokal TV
Aasiaat lokal Radio
Naboerne til lokalplanområdet

## KOMMUNEMUT PILERSAARUT SUNAANA

Namminersornerullutik Oqartussat Nalunaarutaat nr. 26, 18.11.1992-imeersoq, nal. nr. 39, 20.09.1994-imeersukkut aamma nal. nr. 43, 15.11.1994-imeersukkut allannngortinneqartoq najoqqutaralugu pilersaarusionsornerq nunaminertanillu oqartussaaffeqarneq aqquqigalugit kommunep iluani nunaminertat inuiaqatigiinni tamakkiisumik naliliineq aallaavigalugu atornerqartinnissaannut ilapittueqataaissaninut Kommunalbestyrelse pisussaavoq.

Taamaattumik kommunemi pilersaarusionsornerup suliassarpiaraa nunaminertanut sannavissanullu tunngasut aqqissuutissallugit taamattaarlu nunaminernik ingerlatsinermi oqartussaannut tunngasut killilersussallugit.

Aasiaat Kommuneanut Kommunemut pilersaarut 1993-2005-mut kommunep pilersaarutaanut tapiliut ilaavoq. Kommunep pilersaarutaani kommunalbestyrelsep nunaminertanik atuissamut najoqqutassat, sanaartornissamut tunngasut taamattaarlu aqqusernit, aqquseeqqat teknikkikkullu atortut kommunemi aalajangersorsimavai.

Kommunemut pilersaarutip siullermik aallaqqaasiut tapiliutip tunulequtaanut tunngasoq, nuna tamakkerlugu pilersaarusionsornermut attuumaneq (tassaniilluni aningaasanut atugassannngortitsinermut inatsit), kommunemut pilersaarutitut attuumasut (tassaniilluni kommunep aningaasatigut pilersaarutaat)tamanullu alunaaruteqariuseq imarai.

Kommunep pilersaarutaanut tapiliummiippoq nassuiaat, tassani kommunep pilersaarutaanut tapiliummut tunngavigisatut siunertat aalajangersorneqarlutik. Tamatuma kinguleraa pingaarnerusutut ilusiliussa. Kommunep pilersaarutaanut tapiliut manna Kommunep pilersaarutaanut pioreersumut tapiliutaammat pingaarnerusutut ilusiliussami allannguuteqassanngilaq. Tullinnguuppoq immikkoortoq killeqarfimmut malittarisassat, ilaatigut kommunep pilersaarutaani nalinginnaasumik killeqarfimmut ilaatigullu killeqarfinnut nutaanut malittarisassanik imalik. Taakku saniatigut immikkoortortamiipput killissatut malittarisassat pisoqqat, malittarisassanik nutaanit taakkuninnga taarserneqarsimasut.

Aasiaat Kommuneat  
Sanaartornermut Avatangiisinullu Allattoqarfik  
Postboks 220  
3950 Aasiaat

Oqarasuaat: +299 94 22 77  
Allakkasuaat: +299 89 22 87  
E-mail: aasiaat@aasiaat.gl

## HVAD ER EN KOMMUNEPLAN

I henhold til Hjemmestyrets Bekendtgørelse nr. 26 af 18.11.1992, som er ændret af bek. nr. 39 af 20.09.1994 og af bek. nr. 43 af 15.11.1994 påhviler det Kommunalbestyrelsen gennem planlægning og arealadministration at bidrage til, at arealer inden for kommunen anvendes ud fra en samfundsmæssig helhedsvurdering.

Kommuneplanlægningens centrale opgave er derfor at regulere areal- og bebyggelsesforholdene, samt at afgrænse kompetenceforholdene for arealadministrationen.

Kommuneplantillægget er en del af Kommuneplan 1993-2005 for Aasiaat Kommune. I kommuneplanen har Kommunalbestyrelsen fastlagt retningslinier for arealanvendelse, bebyggelsesforhold samt placering af veje, stier og tekniske anlæg i kommunen.

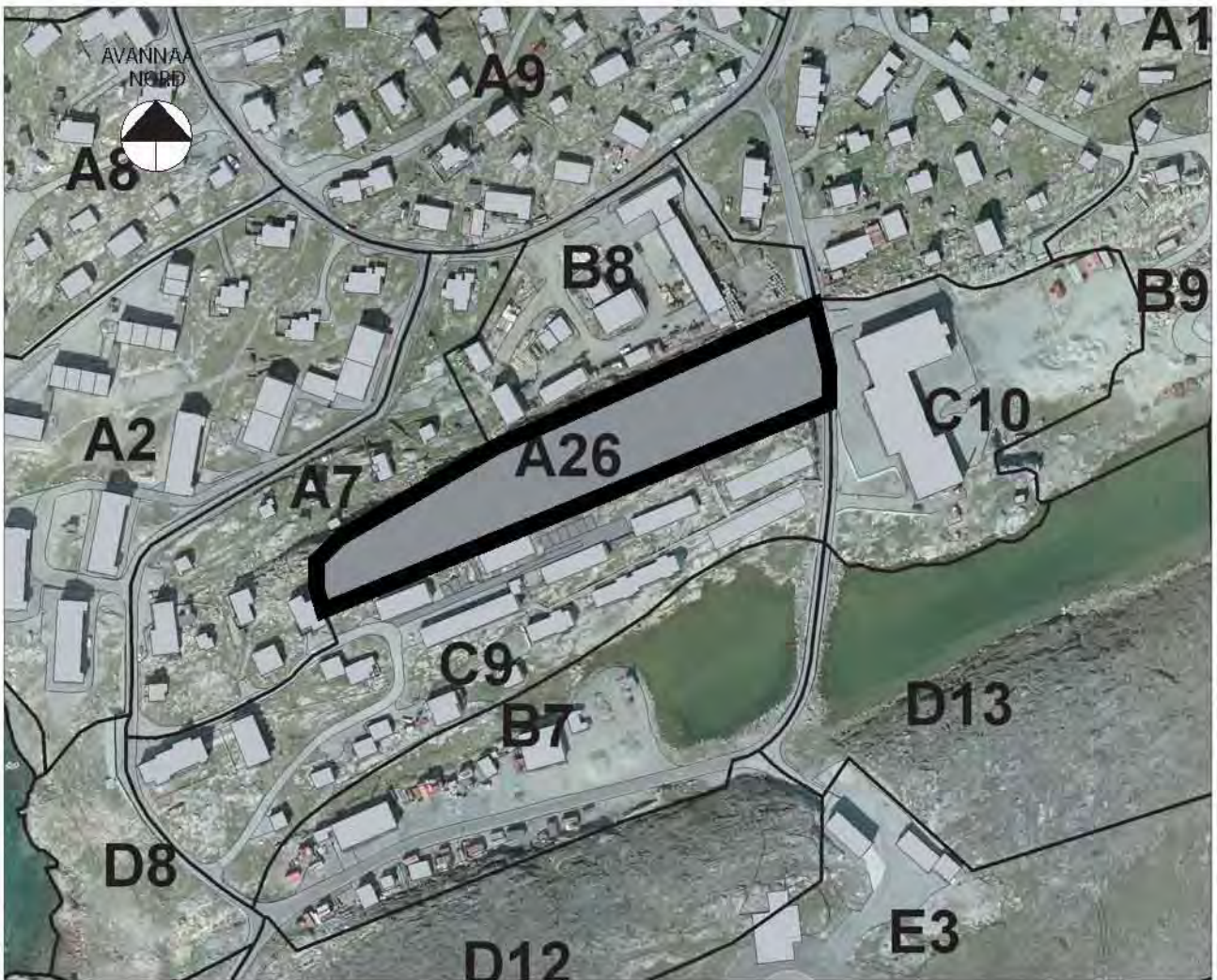
Kommuneplantillægget indeholder først en indledning, der omhandler baggrunden for tillægget, forholdet til landsplanlægningen (herunder finansloven), forholdet til kommuneplanen (herunder kommunens budget) og offentlighedsproceduren.

Selve kommuneplantillægget består af en redegørelsesdel, der fastlægger de målsætninger, der ligger til grund for kommuneplantillægget. Herefter kommer hovedstrukturen. Da dette kommuneplantillæg er et tillæg til den eksisterende Kommuneplan, vil der ikke være ændringer af hovedstrukturen.

Dernæst kommer et afsnit med rammebestemmelser med dels kommuneplanens generelle rammebestemmelser og dels de nye rammebestemmelser. Afsnittet indeholder desuden de gamle rammebestemmelser, som er afløst af disse nye bestemmelser.

Aasiaat Kommune  
Forvaltning for Anlæg og Miljø  
Postboks 220  
3950 Aasiaat



Telefon: +299 89 22 77  
Telefax: +299 94 22 87  
E-mail: aasiaat@aasiaat.gl



Aasiaat Kommuneat

## Killiliussat titartagartaat / Rammekort

Illisamaatinik nassuijaatit  
Signaturforklaring

-  Pilersaarusiap iluani killiliussat  
Rammeområdegrænse
-  Sanaatartoffissanngottitaq  
Byggefelt

### Ilannugsaq 1 / Bilag 1

Imm. pionsersumut A26, imm. nutaamut A26-imut  
Killeqarfik nutaaq A26 / Nyt rammeområde A26  
Aasiaat Kujataani inissiaqarfik / Nyt boligområde i Aasiaat Syd

Kommunemi pilsersaarummut nr. 13 tapiliutissatutt  
Kommuneplantillæg nr. 13

Kommunemi pilsersaarut / Kommuneplan 1993 - 2005

Ulloq 30.08.2007  
Den 30.08.2007

Uuttutaa 1:3.000  
Mål 1:3.000