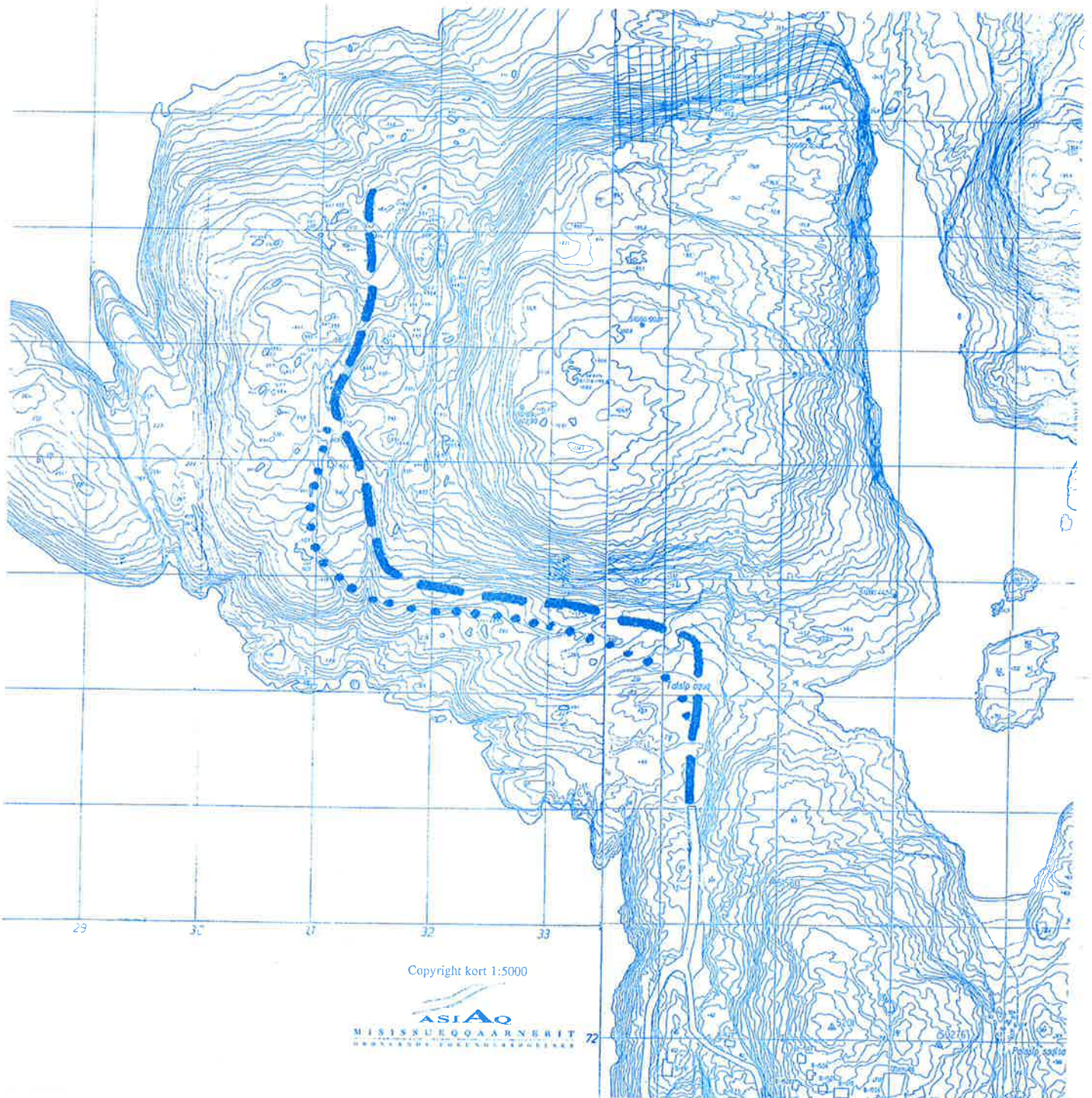


UUMMANNAP



KOMMUNIA:

KOMMUNEMI PILERSAARUSIAMUT
ILASSUT nr 2.
KOMMUNEPLANTILLÆG nr 2.



UUMMANNAP KITAATUNGAANI AQQUSINEQ.
BYDELSVEJ UUMMANNAQ VEST.

Oktober 1998.

**Uummannap kommunea: Kommunemut pilersaarummut ilassutissaq nr. 2.
Uummannap kitaani illoqarfiup ilaani aqqusineq. Oktober 1998.**

5.0 Aallaqqaaiut.

Kommunemut pilersaarummi 1992-2010-mi februar 1994-meersumi inissiisoqarsimavoq siunissami aqqusinissamik pingaarnermik illoqarfiup kitaatungaani. Aqquserngup ilaa taanna Asiaq-mit misissueqqaarfigneqarsimavoq pitsaanerutinneqarsimallunilu avannarpassinnerulaartumi inissinneqarpat.

Namminersornerullutik Oqartussat Allattoqarfiani Pilersaarusiortarfimmi aqquserngup taama allangortinneqarnissaa nalilersorneqarsimavoq imalu annertutigisumik isigineqarluni, piumasarineqarluni kommunemut pilersaarutip ilassutissaanik tamanut saqqummiussisariaqarluni.

Kommunemut pilersaarutip ilassutaa nr.2 taamaallaat attuumassuteqarpoq aqquserngup pingaarnerusup inissinneqarnissaanik.

Kommunemut pilersaarummut bilag 3 nunap assertalik 1:2000 ilaneqassooq bilag 3.1.-mik ilanngullugu nassinneqartumik. Killeqarfinnik atorneqarneranulluunniit tunngasunik allannguuteqanngilaq.

Kommunemut pilersaarummut ilassutissatut siunnersuummut nr. 2-mut akerliliinissamut piffissaritinneqarsimavoq 26.juni 1998-miit 22.september 1998-mut. Allannguinnissamik siunnersuutini akerliliissutinilluunniit takkuttoqarsimanngilaq.

Kommunalbestyrelse-p 1998-imi pingajussaaneerluni ataatsimiinnermini kommunemut pilersaarummut ilassutissaq akueraa. Inatsisartut akuersissutaat immikkoortoq 5-imut ilanngunneqarpoq.

Bilag: Bilag 3.1. pilersaarutit 1 : 2000.

Saqqaat: Uummannap kitaatungaani aqqusineq pingaarneq.

Titagaq: aqqusinermut nutaamut siunnersuut. Toornilik: Kommunemut pilersaarummi februar 1994-mi aqqusinermut siunnersuut.

(Illassut 1 Qaarsuni nunaqarfimmi pilersaarut mittarfik ilanngullugu.)

KOMMUNEMUT PILERSAARUMMUT ILASSUT 2 kommunemut pilersaarummut 1992-2010-mut.

1. Nassuiaat.

Kommunemut pilersaarummut ilassummut nr.2-mut tunngaviuvoq illuliorfissanik nutaanik pisariaqartitsineq, tamatumalu pisariaqartippaa immikkoortortaqaarfimmut pilersaarusiortissaq sumiiffinni C6 aamma A10-mi A8-p kitaani Tatsip Akuanut-mi. Aqqusineq pingaarneq oktoberimi A8-mi annerusumik ingerlanneqarsimavoq, tamannalu naammassineqangajalerluni.

Ilassutissap tunngavigaa Asiaq-p misissuigallarsimaneranik kommunemi pilersaarummi immikkoortinneqarsimasumi aqqusineramik pingaarnerusumik nutaanik Uummannaq kitaatungaani. Siusinnerusukkat aqqusinniassamut inissiinissaq saqqaani takuneqarsinnaavoq. Sumi ingerlanneqarnissaa aamma tassani titartarneqarsimavoq kiisalu bilag 3.1-mi. Ingerlanneqarnissaa nuunneqarsimavoq avannamut 20-50 meterinik takissuseqartumi 500 meterit missaanni. Inissiinneq nutaaq naleqqunnerusutut isigineqarpoq, tamaani nunap naqqa eqqarsaatigalugu sumiiffiup C6-p eqqaani aammalu annikinnerusumik qaartitigassartaqarluni uvinngarissuni sumiiffinni A10-mi.

2. Kommunemut pilersaarummut ilassutissap siunertaa.

Kommunemut pilersaarummut ilassutissaq nr. 2 siunertaqarpoq:

- qulakkiissallugu aningaasaqarnikkut atorluannaissaq sumiissutsini C6, A10 aamma A11 Uummannaq kitaatungaaniituni aqquserngup pingaarnerusup allanngortinneqarneratigut.

3. Kommunemut pilersaarummut ilassutissap ilusissaa pingaarnerusoq.

Uummannaq kitaatungaani aqquserngup pingaarnerusup nutaanik sammivilernera takuneqarsinnaavoq bilag 3.1-mi. Bilagip taassuma ilassuserpaa kommunemut pilersaarummi bilag 3. Siunissami aqqusinermut pingaannginnerusumut attavilineq sumiiffinnut B10-mut aamma E9-mut aqqinneqarpoq aqquserngup pingaarnerusup nuunnerata kingorna.


4. Kommunemut pilersaarummut ilassutissap killingititai immikkoortortaqaarfimmut pilersaarusiortermut.

Aqquserngup pingaarnerusup sammivissaata allannguutaa nassataqartussaangilaq aalajangersakkanik allanngortiterinissamut sumiiffinnut C6, A10 aamma A11-mut.

5. Akuerineqarnerata atsiorneqarnera.

Kommunalbestyrelsep kommunemut pilersaarummut ilassutissatut nr.2-tut siunnersuut akuersissutigaa ulloq 23.september 1998 tamanut saqqummiussassanngorlugu.

Uummannaq ulloq 27/10 1998


Jens Lars Fleischer
Borgmesteri.

Nuuk, ulloq 19/1-1999

Akuersissuteqarnermik allakkiaq 13. januar 1999-imeersoq naapertorlugu akuersissutigineqarpoq.

P.s.


Ole Rendal

Aaalakkersuisut Allattoqarfiat
Landsstyrets Sekretariat
Boks 1015 - 3900 Nuuk

0. Indledning.

I kommuneplan 1992-2010 af februar 1994 er angivet en placering af den fremtidige hovedvej i den vestlige bydel. Denne trace har Asiaq udført forundersøgelser for, og fundet en lidt nordligere placering mere hensigtsmæssig.

Grønlands Hjemmestyres Sekretariat, Fysisk Planlægning har vurderet at denne ændring af vejforløbet er så betydelig, at den udløser krav om offentliggørelse i form af et kommuneplantillæg.

Dette kommuneplantillæg nr 2 berører kun placeringen af denne primærvej. Kommuneplanens bilag 3 med bykortet 1:2000 skal suppleres med vedlagte bilag 3.1. Der er ingen ændringer af rammeområdernes grænser eller anvendelse.

Der var indsigelsesfrist mod forslaget til kommuneplantillæg 2 fra 26. juni 1998 til 22. september 1998. Der indkom ingen ændringsforslag eller indsigelser.

Kommunalbestyrelsen godkendte på 3. møde 1998 kommuneplantillægget. Landstyreets godkendelse er anført i afsnit 5.

Bilag: Bilag 3.1 situationsplan 1:2000.

Forside: Primærvej i vestlige Uummannaq,
Stiplet: forslag til ny vejføring, Prikket: trace i kommuneplan februar 1994.
ca 1:5.000.

(Tillæg 1 er ny bygdeplan for Qaarsut med lufthavn)

KOMMUNEPLANTILLÆG nr 2 til Kommuneplan 1992-2010.

1. Redegørelse.

Baggrunden for kommuneplantillæg nr 2 er behovet for nye byggefelter, der nødvendiggør lokalplanlægning af områderne C6 og A10 vest for A8 ved Tatsip Akuanut. Primærvejen er pr oktober fremført gennem hele område A8, der samtidig er ved at være udbygget.

Tillægget tager udgangspunkt i Asiaq's forundersøgelser for den i kommuneplanen udlagte nye primærvej i den vestlige del af Uummannaq. Placeringen af den tidligere udlagte vej fremgår af forsiden. Den nye linjeføring er også indtegnet herpå samt på bilag 3.1. Flytningen af linjeføringen er 20-50m mod nord over en strækning på ca 500m.

Den nye placering findes mere hensigtsmæssig, dels af hensyn til bundforholdene i dalen gennem område C6 og dels opnås mindre udsprængninger ved de stejle fjeldsider gennem område A10.

2. Kommuneplantillæggets formål.

Kommuneplantillæg 2 har til formål:

- at sikre en samfundsøkonomisk udnyttelse af rammeområderne C6, A10 og A11 i den vestlige del af Uummannaq ved ændret placering af en primærvej.

3. Kommuneplantillæggets hovedstruktur.

Den nye linjeføring for primærvejen i Uummannaq vest fremgår af bilag 3.1. Dette bilag supplerer kommuneplanens bilag 3.

Tilslutningspunktet for den fremtidige sekundærvej til betjening af område B10 og E9 er justeret efter flytning af primærvejen.

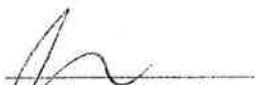
4. Kommuneplantillæggets rammer for lokalplanlægning.

Den ændrede linjeføring af primærvejen giver ikke anledning til ændringer af bestemmelserne for nogle af rammeområderne C6, A10 eller A11.

5. Vedtagelsespåtegninger.

Kommunalbestyrelsen godkendte kommuneplantillæg nr.2 den 23. september 1998.

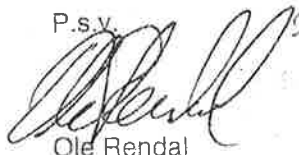
Uummannaq den 27/10 1998.


Jens Lars Fleischer
Borgmester.

Nuuk den 19/1-1999

Godkendt i henhold til godkendelsesskrivelse af 13. januar 1999.

P.s.v.


Ole Rendal

Naalakkersuisut Allattoqarfiat
Landsstyrets Sekretariat
Boks 1015 - 3900 Nuuk

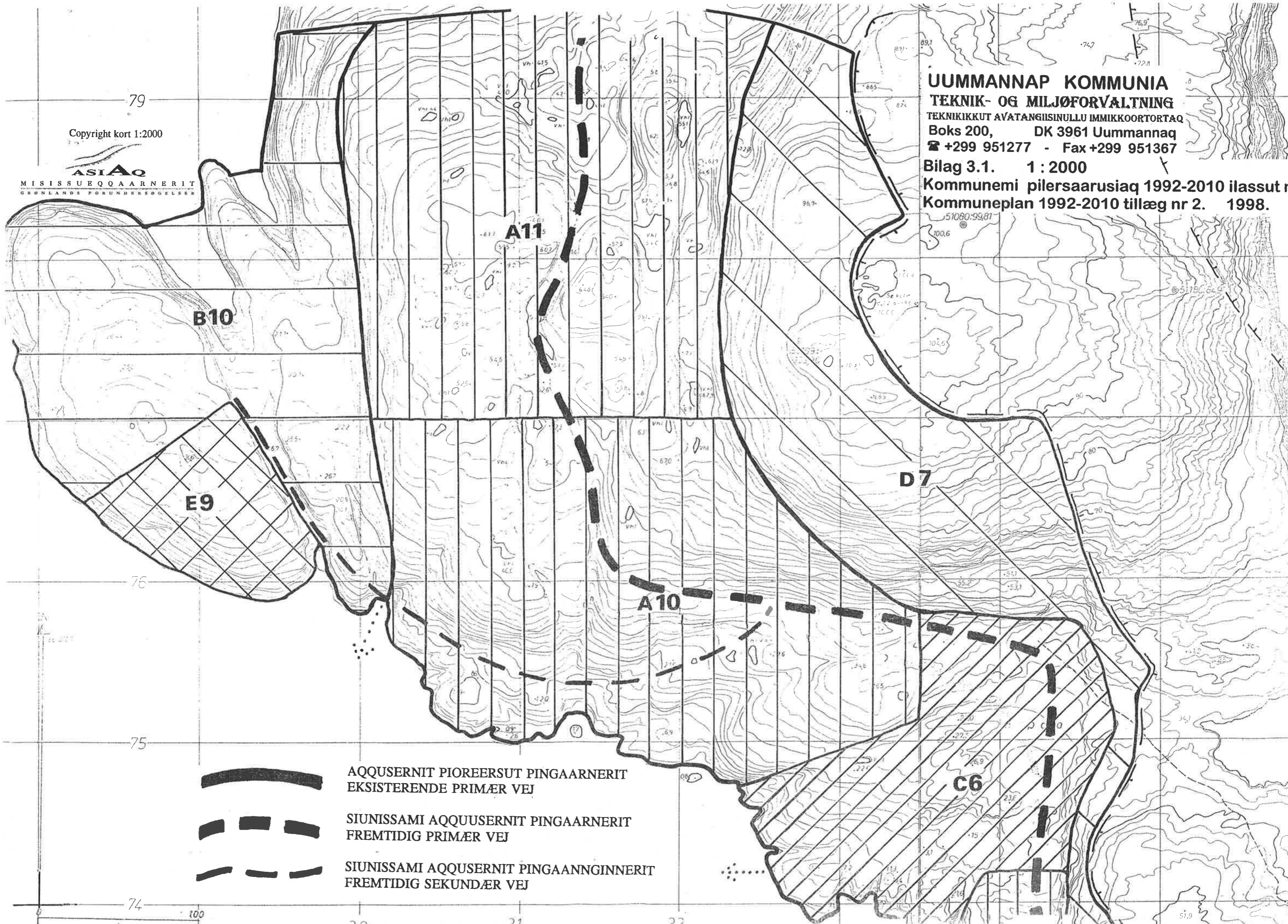
79

Copyright kort 1:2000



UUMMANNAP KOMMUNIA
TEKNIK- OG MILJØFORVALTNING
 TEKNIKKUT AVATANGIISINULLU IMMIKKOORTORTAQ
 Boks 200, DK 3961 Uummannaq
 ☎ +299 951277 - Fax +299 951367

Bilag 3.1. 1 : 2000
 Kommunemi pilersaarusiaq 1992-2010 ilassut nr 2
 Kommuneplan 1992-2010 tillæg nr 2. 1998.



**AQQUSERNIT PIOREERSUT PINGAARNERIT
EKSISTERENDE PRIMÆR VEJ**

**SIUNISSAMI AQQUSERNIT PINGAARNERIT
FREMTIDIG PRIMÆR VEJ**

**SIUNISSAMI AQQUSERNIT PINGAANNGINNERIT
FREMTIDIG SEKUNDÆR VEJ**

74

100

30

31

32

51,9